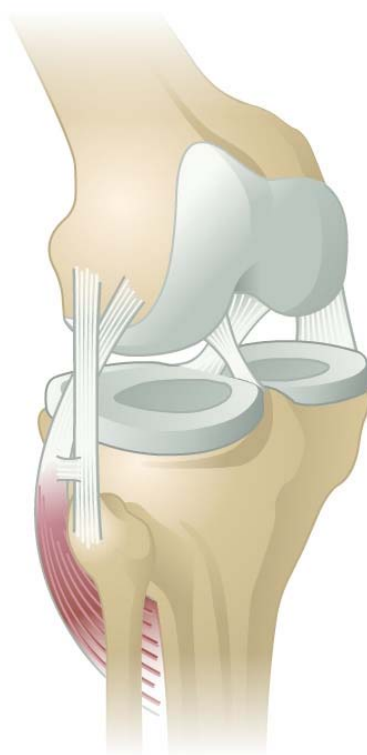


Dansk Korsbåndsregister

Årsrapport 2006



Indholdsfortegnelse

1. RESUME	4
2. BAGGRUND.....	4
3. STYREGRUPPE.....	5
4. INDIKATORER	5
5. RESULTATER (INDRAPPORTERING OG INDIKATORER).....	7
Antal indrapporterede patienter til Dansk Korsbånd Register	7
fordelt på afdelinger	7
Indikator I Stabilitetsmåling.....	8
Indikator II Antibiotikaproylakse.....	9
Indikator III Kompletthed af 1 års kontrol for 2005	11
Antal indrapporterede patienter fordelt på køn	13
Tid fra skade til operation.....	14
Forskel i præoperativ ACL løshed mellem de to sider	14
Forskel i præoperativ ACL løshed mellem de to sider	14
Forskel i postoperativ ACL løshed mellem de to sider fordelt på IKDC klasser	14
Forskel i postoperativ ACL løshed mellem de to sider	15
6. PRIMÆR ACL REKONSTRUKTION.....	16
Anvendelse af stabilitetsmåling for primæroperationer.....	16
Aktivitet som førte til aktuelle skade for primæroperationer.....	16
Tidligere operation i samme knæ for primæroperationer	16
Aktivitet som førte til aktuelle skade for primæroperationer.....	17
Primær ACL rekonstruktion	17
Teknik og graftanvendelse	17
Anvendte implantater ved de forskellige teknikker for ACL primæroperationer	18
Andre læsioner som behandles med indgreb ved primær ACL operationer.....	19
Menisk skader	19

Brusklæsion for primæroperationer	20
Bruskskade behandling	20
Andre Procedurer ved primær ACL operationer	20
Anvendelse af antibiotika for primæroperationer	21
Operationstid for primæroperationer.....	21
Peroperative komplikationer for primæroperationer	21
Dagkirurgisk operation for primæroperationer	21
7. ACL REVISION	23
Årsag til revision	23
Anvendte operationsteknikker for revisioner	23
Andre læsioner som behandles med indgreb ved revisions ACL operationer.....	24
Menisk skader	24
Brusklæsion for revisioner	25
Bruskskade behandling	25
8. FLERLIGAMENT OPERATIONER.....	26
Aktuel skade for flerligament	26
Andre læsioner som behandles med indgreb ved flerligament operationer	27
Menisk skader	27
Brusklæsion for flerligament	27
Bruskskade behandling	27
9. DVT PROFYLAKSE	28
DVT profylakse anvendelse på de forskellige sygehuse.....	28
Anvendelse af DVT fordelt på afdelinger for primæroperationer	29
Anvendelse af DVT fordelt på afdelinger for flerligament.....	29
Anvendelse af DVT fordelt på afdelinger for revisioner	29
10. DATAKOMPLETHED	30
Antal af de registrerede patienter der har været inde og indtaste KOOS og Tegner score præoperativt for primæroperationer	31
Antal af de registrerede patienter der har været inde og indtaste postoperativ KOOS og Tegner score for primæroperationer	31

11. KLINISK OUTCOME SCORES	32
Præoperativ KOOS for primæroperationer	32
Præoperativ KOOS for revisioner.....	32
Præoperativ KOOS for flerligament.....	32
Postoperativ KOOS for primæroperationer	33
Postoperativ KOOS for flerligament.....	33
Postoperativ KOOS for revisioner	33
Præoperativ Tegner score for primæroperationer	34
Præoperativ Tegner score for flerligament	34
Præoperativ Tegner score for revisioner	34
Postoperativ Tegner score for primæroperationer	34
Postoperativ Tegner score for revisioner.....	34
Postoperativ Tegner score for flerligament	35
12. KOMPLIKATIONER OG REOPERATIONER.....	35
Registrede komplikationer ved 1 års kontrol	35
Reoperationer ved 1 års kontrol.....	35
Reoperationsårsager ved 1 års kontrol	35
Revisioner indenfor det første postoperative år.....	36
Revisioner inden for 1 år af patienter registreret i 2005 fordelt på afdelinger	36
13. SAMMENLIGNING MELLEM PATELLASENE GRAFT (BTB) OG HAMSTRINGSENE GRAFT (ST/GR)	38
Præoperativ KOOS.....	38
Postoperativ KOOS	38
Præoperativ Tegner score	39
Postoperativ Tegner score.....	39
Forskel i postoperativ ACL løshed mellem de to sider	39

1. Resume

Dansk Korsbåndregister (DKR) har nu eksisteret i 2 år og denne årsrapport indeholder data fra de første 18 måneder.

Der er indrapporteret 946 operationer i DKR. Af disse er 2841 primær operationer og 280 flerligament/kollateral ligament operationer og 257 revisions operationer.

80 % af alle offentlige afdelinger som indrapporterer data og med en 77 % complethed grad i forhold til Land Patient Registret. 49 % af patienterne indtaster præoperativt subjektive scores over nettet. Ved 1 årskontrol er 20 % af patienterne inde og indtaste subjective scores.

For indikatorerne er der næsten 100 % af patienter som får antibiotikaprofylakse, hvilke er optimalt. Der udføres instrumenteret objektivt stabilitetsmåling hos 77 % af alle patienter så her er der mulighed for forbedring. Vedrørende follow-up indikatoren revision efter 2 år vil der først komme data i 2007 årsrapporten.

80 % af operationerne skyldes idrætsskader med fodbold og håndbold som de hyppigste idrætsgrene som forårsager ledbåndsskader. Vedrørende operations teknikker ved primære korsbåndoperationer så anvendes semi-t/gracilis sener i hos 71 % og patellasene hos 21 % og 8 % andre teknikker. Der reseceres meniskskader hos 26 % og reinseres meniskskader hos 9 %. Den gennemsnitlige operations tid er 66 min. 17 % af patienterne får DVT profylakse.

Sundhedsstyrelsen har juni 2006 fremkommet med en bekendtgørelse som gør det lovpligtigt at indrapportere til offentligt støttede nationale kliniske databaser, hvilket gælder for både offentlige og private klinikker. Dette har endnu ikke medført optimal datakomplethed da enkelte afdelinger endnu ikke er kommet i gang med registrering til databasen.

2. Baggrund

Dansk korsbåndregister blev etableret efter initiativ fra læger fra Idrætssklinikken, Århus Sygehus sommeren 2004. På dette tidspunkt var tilsvarende databaser ved at opstarte i Norge og Sverige og det var derfor vigtigt at Danmark også fik etableret en national database for knæligament kirurgi. Databasen blev godkendt af Amdsrådsforeningen med en driftbevilling for 2005 og etablering blev mulig med etableringsstøtte fra Sundhedsstyrelsen. Administrativt var det planlagt at alle ortopædkirurgiske nationale databaser skulle styres fra Kompetancecenter Nord, Klinisk Epidemiologisk institut ved Århus Universitet og korsbåndsdatabasen etablering blev derfor koordineret fra Kompetancecenter Nord. Amdsrådsforeningen havde endvidere besluttet at alle databaser skulle overgå til webbaseret dataindtastning og korsbåndsdatabasen blev som den første ortopædkirurgiske database opbygget efter dette princip.

Dansk Korsbåndsdatabasen opstartede 1.7.2005. efter at alle landet korsbånd opererende afdelinger havde givet tilsagn om at ville indtaste data til databasen.

Databasen indeholder registrering af præoperativ anamnesticke og diagnostiske data, Perioperative data omhandlende operationsteknik, implantat anvendelse, andre skader i knæet, samt perioperativ medicinsk behandling. Behandlingsresultater vurderes ved en 1 års kontrol, hvor stabilitet og patientens subjektive knæfunktion vurderes. Den subjektive knæfunktion vurderes ved scoresystemerne KOOS og Tegner, som patienterne indtaster over internettet før operation og efter 1, 5, og 10 år.

ACL databasen drives af en daglig ledelse bestående af Overlægerne Martin Lind, fra Idrætssklinikken Århus Sygehus. Sekretær Anne Hjelm fra den ortopædkirurgiske fællesdatabase samt Forskningsleder Søren Påske Johnsen fra Klinisk Epidemiologisk Institut, Århus Universitet.

ACL databasens sekretariat rapporterer til alle afdelinger hvert kvartal med information om opererede patienter, anvendelse af stabilitetsmåling, antibiotika og DVT profylakse, samt hvilke patienter som skal indkaldes til 1 års kontrol indenfor det næste kvartal. Derudover laves til hver afdeling en årsrapport med angivelse data for alle indikatorer, operationsteknikker, ledsage skader og behandling. En fuld liste over årsproduktion inkluderes.

En samlet årsrapport for alle relevante data udarbejdes af den daglige ledelse Maj-Aug.

Årsrapporten indeholder afdelings specificere data for alle indikatorer. Årsrapporten godkendes og kommenteres af styregruppen. Årsrapporten fremlægges ved Selskab for Artroskopisk kirurgi

og Sportskirurgi møde i.f.m. Dansk Ortopædkirurgisk Selskabs forårsmøde. Årsrapport fremsendes til at afdelinger og offentliggøres på Sundhed.dk.

3. Styregruppe

- Forskningsleder, Søren Påske Johnsen (Kompetencecenter Nord)
- Cheflæge Poul Bartels (Århus Amt)
- Overlæge Martin Lind (Århus Sygehus)
- Overlæge Svend Erik Christiansen (Århus Sygehus)
- Overlæge Bent W Jakobsen (Århus Sygehus)
- Overlæge Peter Faunø (Randers Sygehus)
- Overlæge Gert Kristensen (Artros Privat klinik, Ålborg)
- Overlæge Ole Dichmann (Kolding Sygehus)
- Overlæge Tom Nicolaisen (Frederikssund Sygehus)
- Overlæge Lars Konradsen (Gentofte Sygehus)
- Overlæge Gunner Barfod (Næstved Sygehus)
- Overlæge Bo Klareskov (Ringsted Sygehus)
- Overlæge Siamak Bahari (Svendborg Sygehus)
- Overlæge Niels Mortensen (Odense Sygehus)

Styregruppen afholder møde en til to gange årligt i forbindelse med møder i Dansk Ortopædkirurgisk Selskabs møder. Styregruppen koordinerer databasens struktur og kommenterer data i årsrapporten. Alle eksterne forespørgsler om data fra databasen skal godkendes af styregruppen. Styregruppen skal indeholde et medlem fra Kompetencecenter Nord (Søren Påske Johnsen), Et medlem fra bevillende myndighed (Poul Bartels), Et medlem fra Selskab for Artroskopisk Kirurgi og Sportkirurgi (Gert Kristensen).

4. Indikatorer

Indikatorer er skal bidrage til at beskrive det gode korsbåndsoptions forløb. Indikatorer for succesfuld diagnostik og behandling er defineret som følgende.

>90 % af patienterne skal have foretaget præoperativ stabilitetsmåling.

>90 % af patienterne skal modtage peroperativ antibiotika behandling.

>90 % af patienterne skal have foretaget 1 års kontrol af operationsresultat.

>90 % af patienterne skal have stabilitets sideforskel på < 5 mm efter 1 år.

< 10 % skal være reopereret med ny korsbåndsoption indenfor 2 år. **(Wetzler)**

(Wetzler, Opr Techn Orthop 1996;6:181-89)

Kommentarer fra styregruppe til Årsrapport 2006

Denne årsrapport kan præsentere de første follow-up data fra det Danske Korsbånds Rekonstruktions Register (DKR). Det er en stor glæde at vi er kommet så langt. Disse data viser interessante forskelle mellem primær ACL rekonstruktioner, ACL revisioner og flerligament operationer. Med hensyn forskelle mellem operations teknikker er der foretaget sammenligning mellem anvendelse patellasene-graft og hamstrings-graft. Der blev ikke fundet forskelle i subjektivt klinisk resultat og objektiv knæ stabilitet. Der er endnu ikke data volumen til vurdere revisions rater. Produktions tal viser en stigende andel af patienter opereret på privat hospitaler, andelen er dog forsat lille samlet set.

Dansk korsbåndsregisters aktuelt største problem er kompletthedsgrad, både på operations registrering (80 %), men særligt på den patientbaserede opfølgingsregistrering (25 %). Der vil blive lavet særlige tiltag for at få de sidste afdelinger med, som ikke er kommet i gang med at registrere. Dette i form af personlig og skriftlig kontakt til disse afdelinger. Endvidere er det besluttet at opstarte et rykker-system overfor manglende patient indtastning til 1 års kontrol. For at optimere præoperativ patient indtastning opfordres alle afdelinger til have computere tilgængelige i deres ambulatorier, så patienter kan indtaste når de bliver skrevet op til operation.

Omkring indikatorerne er der følgende kommentarer:

Indikator 1 (Stabilitetsmåling). ca 1/3 af afdelingerne udfører dette hos mindre end 80 % af patienterne. Der er behov for forbedring hos disse afdelinger. Tiltag: Opfordring i årsrapport og faglige fora.

Indikator 2 (Antibiotikaproylaxe). Nær 100 % for alle afdelinger. Ingen behov for optimering. Ingen behov for optimering.

Indikator 3. (1 års kontrol). 67 % overall. Dette skyldes hovedsageligt patienternes manglende fremmøde til kontrol. Et 90 % mål er urealistisk. Tiltag: Der opfordres til at sende rykkere til patienter, som ikke møder op til kontrol.

Indikator 4 (Knæstabilitet). De afdelinger som udfører stabilitetsmåling til 1 års kontrol ligger alle over 80 %. Til gengæld har 1/3 af afdelingerne ikke udført dette. Tiltag: Opfordring i årsrapport og faglige fora.

Indikator 5 (revisionsrate). Der er endnu ingen resultater.

Omkring de subjektive opfølgings resultater KOOS og Tegner scores, som viser relativt dårlige resultater for flerligament og revisions patienter, skal der tilknyttes følgende kommentarer. 1 års kontrol tidspunkt er for disse patienter relativt tidligt, idet de først her begynder aktiviteter udover genoptræning. Der forventes derfor bedre scores på senere kontrol tidspunkter. Omkring funktions scores vil disse være lave, fordi disse patienter ofte er blevet frarådet tilbagevenden til visse idrætsgrene.

Der er et fortsat velfungerende samarbejde mellem de Skandinaviske ACL registre som muliggør præsentation af register data ved internationale kongresser og kurser. Dette har medført præsentation af DKR data ved ISAKOS 2007 kongres symposium om nationale databaser, Register symposium Bergen 2007 samt ved internationalt kursus i Stockholm.

Et nyt symposium ved ESSKA 2008 er planlagt.

5. Resultater (Indrapportering og indikatorer)

Antal indrapporterede patienter til Dansk Korsbånds Register fordelt på afdelinger

Sygehus	2005			2006			I alt			%
	Prim	Fler	Rev	Prim	Fler	Rev	Prim	Fler	Rev	
	N	N	N	N	N	N	N	N	N	
Offentlige hospitaler										
Amager Hospital	1	0	0	0	0	0	1	0	0	0.0
Bispebjerg Hospital	0	0	0	1	0	0	1	0	0	0.0
Hvidovre Hospital	33	1	5	49	2	3	82	3	8	2.8
Frederiksberg Hospital	29	1	3	68	1	7	97	2	10	3.2
Gentofte Hospital	22	1	0	25	8	2	47	9	2	1.7
Glostrup Hospital	3	0	0	0	0	0	3	0	0	0.1
Herlev Hospital	17	0	1	26	2	1	43	2	2	1.4
Nordsjællands Hospital Frederikssund	36	0	0	40	2	8	76	2	8	2.5
Køge Sygehus	22	0	0	52	0	0	74	0	0	2.2
Ringsted Sygehus	23	0	1	77	2	12	100	2	13	3.4
Næstved Sygehus	26	3	0	56	19	6	82	22	6	3.3
Nykøbing F Sygehus	18	0	0	52	0	2	70	0	2	2.1
Bornholms Hospital	1	0	0	6	0	0	7	0	0	0.2
Sygehus Fyn Svendborg	3	0	0	89	0	4	92	0	4	2.8
Odense Universitetshospital	28	8	1	41	6	5	69	14	6	2.6
Sygehus Fyn Middelfart	7	0	0	0	0	0	7	0	0	0.2
Sygehus Sønderjylland Sønderborg	2	0	0	2	0	0	4	0	0	0.1
Sygehus Sønderjylland Haderslev	0	0	0	15	0	3	15	0	3	0.5
Sygehus Sønderjylland Aabenraa	7	0	0	20	0	2	27	0	2	0.9
Sydvestjysk Sygehus Esbjerg	33	4	2	74	5	7	107	9	9	3.7
Give Sygehus	40	0	3	113	0	8	153	0	11	4.9
Regionshospitalet Horsens	46	5	4	95	14	10	141	19	14	5.2
Kolding Sygehus	2	3	0	46	20	7	48	23	7	2.3
Regionshospitalet Herning	44	0	2	107	1	10	151	1	12	4.9
Regionshospitalet Silkeborg	45	1	2	69	0	7	114	1	9	3.7
Århus Sygehus Tage-Hansens Gade	97	44	21	253	101	46	350	145	67	16.6
Regionshospitalet Randers	28	1	2	117	0	8	145	1	10	4.6
Regionshospitalet Viborg	56	0	4	79	0	7	135	0	11	4.3
Sygehus Nord Nykøbing-Thisted	6	0	0	20	0	0	26	0	0	0.8
Aalborg Sygehus	34	1	2	44	1	5	78	2	7	2.6

Sygehus	2005			2006			I alt			%
	Prim	Fler	Rev	Prim	Fler	Rev	Prim	Fler	Rev	
	N	N	N	N	N	N	N	N	N	
Sygehus Vendsyssel Hjørring	25	1	0	73	0	0	98	1	0	2.9
Private klinikker og hospitaler										
Gildhøj Speciallægeklinik	37	0	1	84	1	10	121	1	11	3.9
Mølholm-Klinikken	30	2	2	55	6	4	85	8	6	2.9
Nygart Specialklinik	3	0	0	6	0	0	9	0	0	0.3
Ciconia Privathospital	6	4	2	21	2	0	27	6	2	1.0
Parkens Privathospital	59	4	5	76	2	8	135	6	13	4.6
Daghospitalet Viborg	4	0	0	17	1	2	21	1	2	0.7
I alt	873	84	63	1968	196	194	2841	280	257	100.0

Indikator I Stabilitetsmåling

Sygehus	Antal patientforløb der opfylder indikatoren (tæller)	Antal relevante patientforløb for indikatoren (nævner)	Andel, i %, som opfylder indikatoren (95% CI)
Offentlige hospitaler			
Regionshospitalet Randers	156	156	100.0 (97.7 - 100.0)
Nordsjællands Hospital Frederikssund	85	85	100.0 (95.8 - 100.0)
Sygehus Sønderjylland Haderslev	18	18	100.0 (81.5 - 100.0)
Sygehus Fyn Midelfart	7	7	100.0 (59.0 - 100.0)
Glostrup Hospital	3	3	100.0 (29.2 - 100.0)
Amager Hospital	1	1	100.0 (2.5 - 100.0)
Bispebjerg Hospital	1	1	100.0 (2.5 - 100.0)
Sygehus Fyn Svendborg	93	94	98.9 (94.2 - 100.0)
Næstved Sygehus	100	102	98.0 (93.1 - 99.8)
Gentofte Hospital	49	50	98.0 (89.4 - 99.9)
Regionshospitalet Herning	156	165	94.5 (89.9 - 97.5)
Sygehus Nord Nykøbing-Thisted	24	26	92.3 (74.9 - 99.1)
Århus Sygehus Tage-Hansens Gade	437	490	89.2 (86.1 - 91.8)
Ringsted Sygehus	99	115	86.1 (78.4 - 91.8)
Bornholms Hospital	6	7	85.7 (42.1 - 99.6)
Regionshospitalet Horsens	136	160	85.0 (78.5 - 90.1)
Give Sygehus	134	161	83.2 (76.5 - 88.6)
Frederiksberg Hospital	89	109	81.7 (73.1 - 88.4)
Hvidovre Hospital	73	90	81.1 (71.5 - 88.6)
Sydvestjysk Sygehus Esbjerg	85	124	68.5 (59.6 - 76.6)

Sygehus	Antal patientforløb der opfylder indikatoren (tæller)	Antal relevante patientforløb for indikatoren (nævner)	Andel, i %, som opfylder indikatoren (95% CI)
Odense Universitetshospital	56	86	65.1 (54.1 - 75.1)
Regionshospitalet Silkeborg	74	124	59.7 (50.5 - 68.4)
Sygehus Vendsyssel Hjørring	58	99	58.6 (48.2 - 68.4)
Regionshospitalet Viborg	80	144	55.6 (47.1 - 63.8)
Aalborg Sygehus	37	83	44.6 (33.7 - 55.9)
Herlev Hospital	16	46	34.8 (21.4 - 50.2)
Nykøbing F Sygehus	19	71	26.8 (16.9 - 38.6)
Køge Sygehus	18	73	24.7 (15.3 - 36.1)
Sygehus Sønderjylland Aabenraa	5	29	17.2 (5.8 - 35.8)
Kolding Sygehus	1	72	1.4 (0.0 - 7.5)
Sygehus Sønderjylland Sønderborg	0	4	0.0 (0.0 - 60.2)
Private klinikker og hospitaler			
Gildhøj Speciallægeklinik	132	132	100.0 (97.2 - 100.0)
Nygart Specialklinik	8	9	88.9 (51.8 - 99.7)
Parkens Privathospital	123	148	83.1 (76.1 - 88.8)
Daghospitalet Viborg	19	24	79.2 (57.8 - 92.9)
Mølholm-Klinikken	71	94	75.5 (65.6 - 83.8)
Ciconia Privathospital	12	33	36.4 (20.4 - 54.9)
Landsresultat	2481	3235	76.7 (75.2 - 78.1)

Indikator II Antibiotikaprofylakse

Sygehus	Antal patientforløb der opfylder indikatoren (tæller)	Antal relevante patientforløb for indikatoren (nævner)	Andel, i %, som opfylder indikatoren (95% CI)
Offentlige hospitaler			
Århus Sygehus Tage-Hansens Gade	561	561	100.0 (99.3 - 100.0)
Regionshospitalet Horsens	176	176	100.0 (97.9 - 100.0)
Regionshospitalet Herning	165	165	100.0 (97.8 - 100.0)
Give Sygehus	164	164	100.0 (97.8 - 100.0)
Regionshospitalet Randers	156	156	100.0 (97.7 - 100.0)
Regionshospitalet Silkeborg	124	124	100.0 (97.1 - 100.0)
Ringsted Sygehus	115	115	100.0 (96.8 - 100.0)
Frederiksberg Hospital	109	109	100.0 (96.7 - 100.0)
Sygehus Vendsyssel Hjørring	99	99	100.0 (96.3 - 100.0)

Sygehus	Antal patientforløb der opfylder indikatoren (tæller)	Antal relevante patientforløb for indikatoren (nævner)	Andel, i %, som opfylder indikatoren (95% CI)
Hvidovre Hospital	92	92	100.0 (96.1 - 100.0)
Aalborg Sygehus	87	87	100.0 (95.8 - 100.0)
Nordsjællands Hospital Frederikssund	86	86	100.0 (95.8 - 100.0)
Kolding Sygehus	78	78	100.0 (95.4 - 100.0)
Gentofte Hospital	58	58	100.0 (93.8 - 100.0)
Herlev Hospital	47	47	100.0 (92.5 - 100.0)
Sygehus Sønderjylland Aabenraa	29	29	100.0 (88.1 - 100.0)
Sygehus Nord Nykøbing-Thisted	26	26	100.0 (86.8 - 100.0)
Sygehus Sønderjylland Haderslev	18	18	100.0 (81.5 - 100.0)
Bornholms Hospital	7	7	100.0 (59.0 - 100.0)
Sygehus Fyn Middelfart	7	7	100.0 (59.0 - 100.0)
Sygehus Sønderjylland Sønderborg	4	4	100.0 (39.8 - 100.0)
Glostrup Hospital	3	3	100.0 (29.2 - 100.0)
Amager Hospital	1	1	100.0 (2.5 - 100.0)
Bispebjerg Hospital	1	1	100.0 (2.5 - 100.0)
Regionshospitalet Viborg	145	146	99.3 (96.2 - 100.0)
Sydvestjysk Sygehus Esbjerg	124	125	99.2 (95.6 - 100.0)
Næstved Sygehus	109	110	99.1 (95.0 - 100.0)
Køge Sygehus	73	74	98.6 (92.7 - 100.0)
Nykøbing F Sygehus	71	72	98.6 (92.5 - 100.0)
Odense Universitetshospital	87	89	97.8 (92.1 - 99.7)
Sygehus Fyn Svendborg	86	94	91.5 (83.9 - 96.3)
Private klinikker og hospitaler			
Ciconia Privathospital	35	35	100.0 (90.0 - 100.0)
Daghospitalet Viborg	24	24	100.0 (85.8 - 100.0)
Nygart Specialklinik	9	9	100.0 (66.4 - 100.0)
Gildhøj Speciallægeklinik	132	133	99.2 (95.9 - 100.0)
Mølholm-Klinikken	98	99	99.0 (94.5 - 100.0)
Parkens Privathospital	152	154	98.7 (95.4 - 99.8)
Landsresultat	3358	3377	99.4 (99.1 - 99.7)

Indikator III Kompletthed af 1 års kontrol for 2005
Kompletthed af 1 års kontrol for 2005

Sygehus	Antal patientforløb der opfylder indikatoren (tæller)	Antal relevante patientforløb for indikatoren (nævner)	Andel, i %, som opfylder indikatoren (95% CI)
Amager Hospital	1	1	100.0 (2.5 - 100.0)
Frederiksberg Hospital	30	34	88.2 (72.5 - 96.7)
Odense Universitetshospital	31	37	83.8 (68.0 - 93.8)
Sygehus Nord Nykøbing-Thisted	5	6	83.3 (35.9 - 99.6)
Regionshospitalet Herning	33	47	70.2 (55.1 - 82.7)
Give Sygehus	30	43	69.8 (53.9 - 82.8)
Nordsjællands Hospital Frederikssund	25	36	69.4 (51.9 - 83.7)
Sygehus Fyn Svendborg	2	3	66.7 (9.4 - 99.2)
Sydvestjysk Sygehus Esbjerg	24	39	61.5 (44.6 - 76.6)
Sygehus Vendsyssel Hjørring	14	26	53.8 (33.4 - 73.4)
Hvidovre Hospital	20	39	51.3 (34.8 - 67.6)
Århus Sygehus Tage-Hansens Gade	81	163	49.7 (41.8 - 57.6)
Regionshospitalet Horsens	27	56	48.2 (34.7 - 62.0)
Ringsted Sygehus	10	24	41.7 (22.1 - 63.4)
Gentofte Hospital	9	24	37.5 (18.8 - 59.4)
Regionshospitalet Viborg	18	60	30.0 (18.8 - 43.2)
Nykøbing F Sygehus	5	18	27.8 (9.7 - 53.5)
Regionshospitalet Silkeborg	9	48	18.8 (8.9 - 32.6)
Næstved Sygehus	5	29	17.2 (5.8 - 35.8)
Herlev Hospital	1	18	5.6 (0.1 - 27.3)
Aalborg Sygehus	1	37	2.7 (0.1 - 14.2)
Regionshospitalet Randers	0	31	0.0 (0.0 - 11.2)
Køge Sygehus	0	22	0.0 (0.0 - 15.4)
Sygehus Fyn Middelfart	0	7	0.0 (0.0 - 41.0)
Sygehus Sønderjylland Aabenraa	0	7	0.0 (0.0 - 41.0)
Kolding Sygehus	0	5	0.0 (0.0 - 52.2)
Glostrup Hospital	0	3	0.0 (0.0 - 70.8)
Sygehus Sønderjylland Sønderborg	0	2	0.0 (0.0 - 84.2)
Bornholms Hospital	0	1	0.0 (0.0 - 97.5)
Mølholm-Klinikken	22	34	64.7 (46.5 - 80.3)
Ciconia Privathospital	7	12	58.3 (27.7 - 84.8)
Nygart Specialklinik	1	3	33.3 (0.8 - 90.6)
Gildhøj Speciallægeklinik	1	38	2.6 (0.1 - 13.8)
Parkens Privathospital	0	68	0.0 (0.0 - 5.3)
Daghospitalet Viborg	0	4	0.0 (0.0 - 60.2)
Landsresultat	412	1025	40.2 (37.2 - 43.3)

Indikator IV.
Andel som har mindre end 5 mm sideforskel i knæløshed

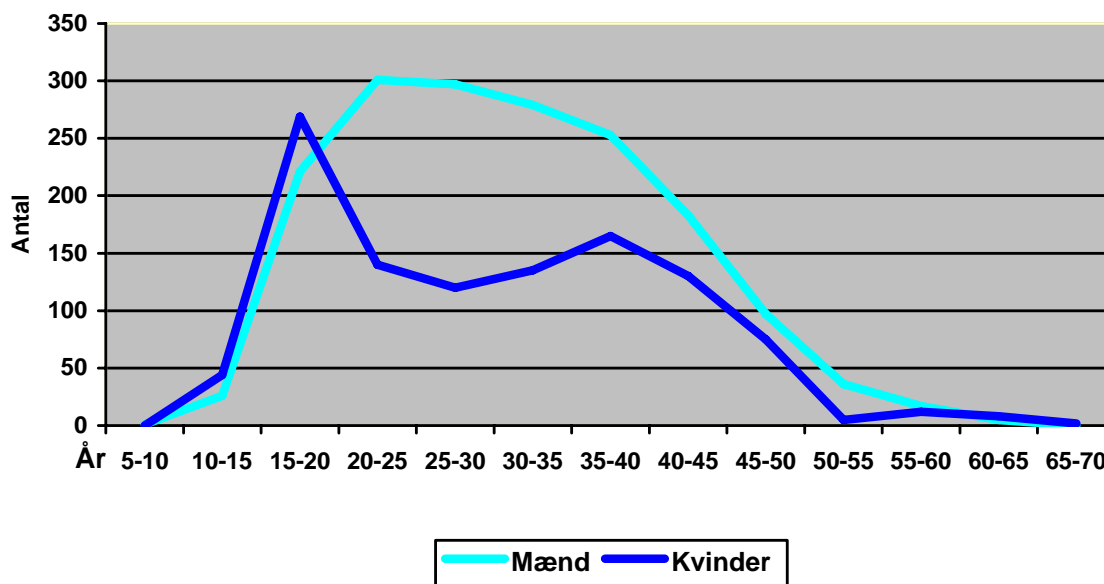
Sygehus	Antal patientforløb der opfylder indikatoren (tæller)	Antal relevante patientforløb for indikatoren (nævner)	Andel, i %, som opfylder indikatoren (95% CI)
Sydvestjysk Sygehus Esbjerg	30	30	100.0 (88.4 - 100.0)
Hvidovre Hospital	20	20	100.0 (83.2 - 100.0)
Ringsted Sygehus	18	18	100.0 (81.5 - 100.0)
Regionshospitalet Silkeborg	17	17	100.0 (80.5 - 100.0)
Næstved Sygehus	11	11	100.0 (71.5 - 100.0)
Sygehus Fyn Svendborg	9	9	100.0 (66.4 - 100.0)
Sygehus Vendsyssel Hjørring	8	8	100.0 (63.1 - 100.0)
Gentofte Hospital	6	6	100.0 (54.1 - 100.0)
Sygehus Nord Nykøbing-Thisted	5	5	100.0 (47.8 - 100.0)
Herlev Hospital	4	4	100.0 (39.8 - 100.0)
Amager Hospital	1	1	100.0 (2.5 - 100.0)
Odense Universitetshospital	19	20	95.0 (75.1 - 99.9)
Regionshospitalet Randers	11	12	91.7 (61.5 - 99.8)
Frederiksberg Hospital	32	35	91.4 (76.9 - 98.2)
Regionshospitalet Horsens	31	34	91.2 (76.3 - 98.1)
Regionshospitalet Viborg	27	30	90.0 (73.5 - 97.9)
Århus Sygehus Tage-Hansens Gade	69	77	89.6 (80.6 - 95.4)
Give Sygehus	39	47	83.0 (69.2 - 92.4)
Regionshospitalet Herning	32	40	80.0 (64.4 - 90.9)
Bispebjerg Hospital	0	0	-
Glostrup Hospital	0	0	-
Nordsjællands Hospital Frederikssund	0	0	-
Køge Sygehus	0	0	-
Nykøbing F Sygehus	0	0	-
Bornholms Hospital	0	0	-
Sygehus Fyn Middelfart	0	0	-
Sygehus Sønderjylland Sønderborg	0	0	-
Sygehus Sønderjylland Haderslev	0	0	-
Sygehus Sønderjylland Aabenraa	0	0	-
Kolding Sygehus	0	0	-
Aalborg Sygehus	0	0	-
Ciconia Privathospital	4	4	100.0 (39.8 - 100.0)
Daghospitalet Viborg	3	3	100.0 (29.2 - 100.0)

Sygehus	Antal patientforløb der opfylder indikatoren (tæller)	Antal relevante patientforløb for indikatoren (nævner)	Andel, i %, som opfylder indikatoren (95% CI)
Gildhøj Speciallægeklinik	1	1	100.0 (2.5 - 100.0)
Nygart Specialklinik	1	1	100.0 (2.5 - 100.0)
Mølholm-Klinikken	21	22	95.5 (77.2 - 99.9)
Parkens Privathospital	0	0	-
Landsresultat	419	455	92.1 (89.2 - 94.4)

Antal indrapporerede patienter fordelt på køn

Køn	Primær		Flerligament		Revision		I alt	
	n	%	n	%	n	%	N	%
Kvinder	1125	84.8	88	6.6	113	8.5	1326	39.3
Mænd	1716	83.6	192	9.4	144	7.0	2052	60.7
I alt	2841	84.1	280	8.3	257	7.6	3378	100.0

Fordeling på aldersgrupper ved primær operation



Tid fra skade til operation

Type	<6 mdr		7-12 mdr		1-2 år		2-5 år		>5 år		I alt	
	n	%	n	%	n	%	n	%	n	%	N	%
Primær	1057	37.2	596	21.0	382	13.4	314	11.1	336	11.8	2841	84.0
Flerligament	86	30.7	48	17.1	54	19.3	35	12.5	44	15.7	280	8.3
Revision	39	15.2	26	10.1	43	16.7	53	20.6	64	24.9	257	7.6
I alt	1184	35.0	670	19.8	479	14.2	403	11.9	444	13.1	3382	100.0

Forskel i præoperativ ACL løshed mellem de to sider

Type	0-2 mm		3-5 mm		6-10 mm		>10 mm		I alt	
	n	%	n	%	n	%	n	%	N	%
Primær	224	7.9	869	30.6	1038	36.5	55	1.9	2841	84.0
Flerligament	34	12.1	58	20.7	99	35.4	23	8.2	280	8.3
Revision	21	8.2	62	24.1	112	43.6	10	3.9	257	7.6
I alt	279	8.2	992	29.3	1250	37.0	88	2.6	3382	100.0

Forskel i præoperativ ACL løshed mellem de to sider

Type	Antal	Gennemsnit	Spredning	Min	Max	Median	Nedre kvartil	Øvre kvartil
Primær	2186	5.5	2.6	0.0	20.0	5.5	4.0	7.0
Flerligament	214	6.3	3.8	0.0	21.0	6.0	4.0	9.0
Revision	205	6.1	2.9	0.0	20.0	6.0	4.0	8.0
Samlet	2609	5.7	2.8	0.0	21.0	6.0	4.0	7.0

Forskel i postoperativ ACL løshed mellem de to sider fordelt på IKDC klasser

Type	0-2 mm (A)		3-5 mm (B)		6-10 mm (C)		I alt	
	n	%	n	%	n	%	n	%
Primær	371	13.0	112	3.9	16	0.6	2846	84.0
Flerligament	36	12.9	10	3.6	1	0.4	280	8.3

Type	0-2 mm (A)		3-5 mm (B)		6-10 mm(C)		I alt	
	n	%	n	%	n	%	n	%
Revision	30	11.7	11	4.3	4	1.6	257	7.6
I alt	437	12.9	134	4.0	21	0.6	3387	100.0

Forskel i postoperativ ACL løshed mellem de to sider

Type	Antal	Gennemsnit	Spredning	Min	Max	Median	Nedre kvartil	Øvre kvartil
Primær	499	1.7	1.7	0.0	8.0	1.0	0.0	3.0
Flerligament	47	1.7	1.6	0.0	6.0	1.0	0.0	2.0
Revision	45	2.1	2.0	0.0	9.0	2.0	0.0	3.0
Samlet	592	1.7	1.7	0.0	9.0	1.0	0.0	3.0

6. Primær ACL rekonstruktion

Anvendelse af stabilitetsmåling for primæroperationer

Måleudstyr	I alt	%
	N	
KT-1000 eller 2000	787	27.7
Rollimeter	1310	46.1
Andet	75	2.6
Ikke udført	658	23.2
I alt	2841	100.0

Aktivitet som førte til aktuelle skade for primæroperationer

Aktivitet	Kvinder	Mænd	I alt	%
	N	N	N	
ADL	104	118	222	7.8
Sport	890	1391	2281	80.3
Trafik	46	50	96	3.4
Arbejde	22	69	91	3.2
Ikke kendt	63	88	151	5.3
I alt	1125	1716	2841	100.0

Tidligere operation i samme knæ for primæroperationer

Operation	I alt	%
	N	
Ingen	1929	67.9
ACL	76	2.7
PCL	2	0.1
MCL	12	0.4
LCL	4	0.1
PLC	2	0.1
Laterale menisk	208	7.3
Mediale menisk	377	13.3
Bruskskade	109	3.8

Operation	I alt N	%
Andet	282	9.9
I alt	2841	100.0

Aktivitet som førte til aktuelle skade for primæroperationer

Aktivitet	Kvinder	Mænd	I alt	%
	N	N	N	
Fodbold	185	960	1145	50.2
Håndbold	331	132	463	20.3
Alpint/telemark	204	118	322	14.1
Snowboard	5	0	5	0.2
Langrend	6	1	7	0.3
Ishockey	3	1	4	0.2
Badminton	23	13	36	1.6
Tennis/squash	1	10	11	0.5
Kampsport	5	17	22	1.0
Basketball	11	26	37	1.6
Anden idræt	116	113	229	10.0
I alt	890	1391	2281	100.0

Primær ACL rekonstruktion

Teknik og graftanvendelse

Graft	2005		2006		I alt	
	N	%	N	%	N	%
ST/GR	593	20.9	1421	50.0	2014	70.9
BPTB	188	6.6	428	15.1	616	21.7
Tractus	37	1.3	36	1.3	73	2.6
ST - Quadro	23	0.8	16	0.6	39	1.4
BQT	9	0.3	28	1.0	37	1.3
ST - Double	8	0.3	17	0.6	25	0.9
Double-bundle ST	2	0.1	7	0.2	9	0.3
Andet	7	0.2	2	0.1	9	0.3
BQT-Allo	1	0.0	2	0.1	3	0.1
Direkte sutur	1	0.0	0	0	1	0.0

Graft	2005		2006		I alt	
	N	%	N	%	N	%
BACH-Allo	0	0	1	0.0	1	0.0
I alt	873	30.7	1968	69.3	2841	100.0

Anvendte implantater ved de forskellige teknikker for ACL primæroperationer

Graft	2005		2006		I alt		%
	BPTB	ST/GR	BPTB	ST/GR	BPTB	ST/GR	
	N	N	N	N	N	N	
Femur							
Endobutton	1	61	1	101	2	162	6.2
Rigidfix	6	399	31	1034	37	1433	55.9
Transfix	1	67	0	86	1	153	5.9
Arthrocare Bilok Trans-skrue	2	11	1	17	3	28	1.2
Arthrek Biotenodesis PLLA skrue	0	1	0	0	0	1	0.0
Arthrek Titanium skrue	28	0	39	0	67	0	2.5
Arthrek PLLA skrue	0	16	1	18	1	34	1.3
Atlantech Bilok Skrue	0	21	2	9	2	30	1.2
Atlantech metal skrue	60	0	168	1	228	1	8.7
Biomet metal skrue (Tunneloc)	1	0	1	0	2	0	0.1
Biomet PLLA skrue (Gentletread)	0	1	0	8	0	9	0.3
Depuy Milago skrue	0	0	0	29	0	29	1.1
Linvatec Metal skrue (Propel)	21	0	23	0	44	0	1.7
Linvatec PLLA skrue (Bioscrew)	0	1	0	0	0	1	0.0
Stryker PLLA skrue	0	0	0	2	0	2	0.1
Intrafix	0	2	0	2	0	4	0.2
Smith&Nephew Softsilik metal	5	0	111	2	116	2	4.5
Smith&Nephew RCI metal	0	0	10	13	10	13	0.9
Smith&Nephew RCI PLLAI	0	0	0	8	0	8	0.3
Smith&Nephew RCI PLLA/HA	0	0	0	2	0	2	0.1
Arthrek EZ loc	0	0	1	36	1	36	1.4
Andet	62	11	38	50	100	61	6.1
Uoplyst	1	1	0	2	1	3	0.2
Tibia							
Intrafix	5	353	20	920	25	1273	49.4

Graft	2005		2006		I alt		%
	BPTB	ST/GR	BPTB	ST/GR	BPTB	ST/GR	
	N	N	N	N	N	N	
Intrafix Bio	0	66	4	147	4	213	8.3
Deltaskrue	0	52	1	77	1	129	4.9
Biomet Washerloc	0	5	0	15	0	20	0.8
Biomet Centraloc	1	0	0	0	1	0	0.0
Arthrek Biotenodesis PLLA skrue	0	1	1	1	1	2	0.1
Arthrek Titanium skrue	28	0	37	0	65	0	2.5
Arthrek PLLA skrue	0	28	0	20	0	48	1.8
Atlantech Bilok Skrue	3	68	4	152	7	220	8.6
Atlantech metal skrue	58	1	168	2	226	3	8.7
Biomet metal skrue (Tunneloc)	1	0	0	2	1	2	0.1
Biomet PLLA skrue (Gentletread)	0	0	0	8	0	8	0.3
Depuy Titanium skrue	0	0	2	0	2	0	0.1
Depuy Milago skrue	0	0	1	1	1	1	0.1
Linvatec Metal skrue (Propel)	21	0	23	0	44	0	1.7
Stryker PLLA skrue	0	0	0	2	0	2	0.1
Skrue/washer	0	1	1	11	1	12	0.5
Cobra	0	1	1	0	1	1	0.1
Smith&Nephew Softsilk metal	4	0	112	3	116	3	4.5
Smith&Nephew RCI metal	0	0	9	3	9	3	0.5
Smith&Nephew RCI PLLAI	0	0	0	6	0	6	0.2
Smith&Nephew RCI PLLA/HA	0	0	0	2	0	2	0.1
Andet	65	12	44	47	109	59	6.4
Uoplyst	1	3	0	1	1	4	0.2

Andre læsioner som behandles med indgreb ved primær ACL operationer

Menisk skader

	Resektion		Sutur		Synt. Fiks. (pile + anker systemer)	
	N	%	N	%	N	%
Mediale	496	17.5	34	1.2	125	4.4

	Resektion		Sutur		Synt. Fiks. (pile + anker systemer)		Menisk transplantation	
	N	%	N	%	N	%	N	%
Laterale	420	14.8	22	0.8	69	2.4	1	0.0

Brusklæsion for primæroperationer

Brusklæsion	N	%
Ingen	2336	82.2
Brusklæsion	420	14.8
Artrose	65	2.3
Antal	2841	100.0

Bruskskade behandling

	Ingen		Debridement		Mikrofraktur		Celletransplantation		Andet	
	N	%	N	%	N	%	N	%	N	%
Behandling	322	11.3	212	7,5	50	1.8	3	0.1	4	0.1

Andre Procedurer ved primær ACL operationer

Procedure	I alt	%
	N	
Ingen	2401	84.5
Synovektomi	377	13.3
Implantatfjernelse	3	0.1
Osteotomi	5	0.2
Operation pga. infektion	2	0.1
Andet	31	1.1
I alt	2841	100.0

Anvendelse af antibiotika for primæroperationer

Antibiotika profylakse	2005		2006		I alt	
	N	%	N	%	N	%
Nej	3	0.1	14	0.5	17	0.6
Diclosil	409	14.4	961	33.8	1370	48.2
Zinacef	459	16.2	986	34.7	1445	50.9
Andet	1	0.0	3	0.1	4	0.1
I alt	873	30.7	1968	69.3	2841	100.0

Operationstid for primæroperationer

Diagnose		Gennemsnit	Spredning	Min	Max	Median	Nedre kvartil	Øvre kvartil
Operationstid	2005	68.6	21.2	30.0	210.0	65.0	55.0	80.0
	2006	66.4	19.8	29.0	185.0	60.0	52.0	75.0

Peroperative komplikationer for primæroperationer

Komplikationer	I alt	%
	N	
	9	0.3
Ja	95	3.3
Nej	2737	96.3
I alt	2841	100.0

Dagkirurgisk operation for primæroperationer

Dagkirurgi	I alt	%
	N	
	2	0.1
Ja	2248	79.1

Dagkirurgi	I alt N	%
Nej	591	20.8
I alt	2841	100.0

7. ACL revision

Årsag til revision

Skade	2005		2006		I alt	
	N	%	N	%	N	%
Nyt traume	25	9.7	74	28.8	99	38.5
Tunnelvidening	1	0.4	2	0.8	3	1.2
Suboptimal graft placering i tibia	4	1.6	6	2.3	10	3.9
Suboptimal graft placering i femur	10	3.9	48	18.7	58	22.6
Ukendt årsag til ny instabilitet	9	3.5	49	19.1	58	22.6
Andet	14	5.4	15	5.8	29	11.3
I alt	63	24.5	194	75.5	257	100.0

Anvendte operationsteknikker for revisioner

Graft	I alt	
	N	%
ACL		
BPTB	69	26.8
ST/GR	111	43.2
ST - Quadro	6	2.3
ST - Double	2	0.8
BQT	9	3.5
Tractus	3	1.2
BQT-Allo	26	10.1
BPTB-Allo	2	0.8
BACH-Allo	12	4.7
Andet	3	1.2
PCL		
BPTB	1	0.4
ST/GR	1	0.4
BQT	1	0.4
BQT-Allo	5	1.9
BACH-Allo	2	0.8
Andet	1	0.4
MCL		

Graft	I alt N	%
ST/GR	2	0.8
ST - Double	2	0.8
BQT-Allo	1	0.4
BACH-Allo	1	0.4
Andet	3	1.2
LCL		
ST/GR	8	3.1
ST - Double	1	0.4
Double-bundle ST	2	0.8
BQT-Allo	2	0.8
BPTB-Allo	1	0.4
BACH-Allo	3	1.2
Andet	3	1.2
PLC		
ST/GR	8	3.1
ST - Double	1	0.4
Tractus	1	0.4
Double-bundle ST	1	0.4
BQT-Allo	2	0.8
BPTB-Allo	1	0.4
BACH-Allo	5	1.9
Andet	3	1.2
I alt	257	100.0

Andre læsioner som behandles med indgreb ved revisions ACL operationer

Menisk skader

	Resektion		Sutur		Synt. Fiks. (pile + anker systemer)	
	N	%	N	%	N	%
Mediale	43	16.7	6	2.3	11	4.3
	Resektion		Sutur		Synt. Fiks. (pile + anker systemer)	
	N	%	N	%	N	%
Laterale	23	8.9	2	0.8	4	1.6

Brusklæsion for revisioner

Brusklæsion	N	%
Ingen	179	69.6
Brusklæsion	60	23.3
Artrose	17	6.6
Antal	257	100.0

Bruskskade behandling

	Ingen		Debridement		Mikrofraktur		Andet	
	N	%	N	%	N	%	N	%
Behandling	49	19.1	27	10.5	5	1.9	1	0.4

8. Flerligament operationer

Aktuel skade for flerligament

Skade	I alt N	%
ACL	5	1.8
ACL+LCL	13	4.6
ACL+LCL+PLC	64	22.9
ACL+MCL	37	13.2
ACL+MCL+LCL+PLC	1	0.4
ACL+MCL+PLC	1	0.4
ACL+PCL	8	2.9
ACL+PCL+LCL	3	1.1
ACL+PCL+LCL+PLC	8	2.9
ACL+PCL+MCL	13	4.6
ACL+PCL+MCL+LCL+PLC	2	0.7
ACL+PCL+MCL+PLC	2	0.7
ACL+PLC	12	4.3
Ingen	2	0.7
LCL	1	0.4
LCL+PLC	29	10.4
MCL	10	3.6
PCL	34	12.1
PCL+LCL	1	0.4
PCL+LCL+PLC	24	8.6
PCL+MCL	4	1.4
PCL+MCL+LCL+PLC	1	0.4
PCL+PLC	4	1.4
PLC	1	0.4
I alt	280	100.0

Andre læsioner som behandles med indgreb ved flerligament operationer

Menisk skader

	Resektion		Sutur		Synt. Fiks. (pile + anker systemer)	
	N	%	N	%	N	%
Mediale	28	10.0	6	2.1	6	2.1

	Resektion		Sutur		Synt. Fiks. (pile + anker systemer)	
	N	%	N	%	N	%
Laterale	27	9.6	1	0.4	3	1.1

Brusklæsion for flerligament

Brusklæsion	N	%
Ingen	232	82.9
Brusklæsion	37	13.2
Artrose	10	3.6
Antal	280	100.0

Bruskskade behandling

	Ingen		Debridement		Mikrofraktur		Andet	
	N	%	N	%	N	%	N	%
Laterale	37	13.2	16	5.7	2	0.7	2	0.7

9. DVT profylakse

DVT profylakse anvendelse på de forskellige sygehuse

Sygehus	Antal patientforløb der opfylder indikatoren (tæller)	Antal relevante patientforløb for indikatoren (nævner)	Andel, i %, som opfylder indikatoren (95% CI)
Offentlige hospitaler			
Nordsjællands Hospital Frederikssund	86	86	100.0 (95.8 - 100.0)
Glostrup Hospital	3	3	100.0 (29.2 - 100.0)
Bispebjerg Hospital	1	1	100.0 (2.5 - 100.0)
Gentofte Hospital	56	58	96.6 (88.1 - 99.6)
Regionshospitalet Viborg	44	145	30.3 (23.0 - 38.5)
Sygehus Vendsyssel Hjørring	30	99	30.3 (21.5 - 40.4)
Kolding Sygehus	23	78	29.5 (19.7 - 40.9)
Næstved Sygehus	27	110	24.5 (16.8 - 33.7)
Sygehus Nord Nykøbing-Thisted	6	26	23.1 (9.0 - 43.6)
Århus Sygehus Tage-Hansens Gade	88	561	15.7 (12.8 - 19.0)
Herlev Hospital	5	47	10.6 (3.5 - 23.1)
Odense Universitetshospital	9	89	10.1 (4.7 - 18.3)
Regionshospitalet Horsens	16	170	9.4 (5.5 - 14.8)
Ringsted Sygehus	9	115	7.8 (3.6 - 14.3)
Regionshospitalet Randers	10	154	6.5 (3.2 - 11.6)
Sygehus Sønderjylland Haderslev	1	18	5.6 (0.1 - 27.3)
Aalborg Sygehus	4	86	4.7 (1.3 - 11.5)
Nykøbing F Sygehus	3	72	4.2 (0.9 - 11.7)
Frederiksberg Hospital	4	109	3.7 (1.0 - 9.1)
Køge Sygehus	1	74	1.4 (0.0 - 7.3)
Sygehus Fyn Svendborg	1	97	1.0 (0.0 - 5.6)
Give Sygehus	1	164	0.6 (0.0 - 3.4)
Regionshospitalet Herning	1	165	0.6 (0.0 - 3.3)
Sydvestjysk Sygehus Esbjerg	0	125	0.0 (0.0 - 2.9)
Regionshospitalet Silkeborg	0	123	0.0 (0.0 - 3.0)
Hvidovre Hospital	0	92	0.0 (0.0 - 3.9)
Sygehus Sønderjylland Aabenraa	0	29	0.0 (0.0 - 11.9)
Bornholms Hospital	0	7	0.0 (0.0 - 41.0)
Sygehus Fyn Middelfart	0	7	0.0 (0.0 - 41.0)
Sygehus Sønderjylland Sønderborg	0	4	0.0 (0.0 - 60.2)
Amager Hospital	0	1	0.0 (0.0 - 97.5)
Private klinikker og hospitaler			
Gildhøj Speciallægeklinik	129	133	97.0 (92.5 - 99.2)

Sygehus	Antal patientforløb der opfylder indikatoren (tæller)	Antal relevante patientforløb for indikatoren (nævner)	Andel, i %, som opfylder indikatoren (95% CI)
Ciconia Privathospital	3	35	8.6 (1.8 - 23.1)
Mølholm-Klinikken	3	99	3.0 (0.6 - 8.6)
Nygart Specialklinik	3	9	33.3 (7.5 - 70.1)
Daghospitalet Viborg	0	24	0.0 (0.0 - 14.2)
Parkens Privathospital	2	154	1.3 (0.2 - 4.6)
Landsresultat	569	3369	16.9 (15.6 - 18.2)

Anvendelse af DVT fordelt på afdelinger for primæroperationer

	DVT profylakse				I alt N	%
	Nej	Fragmin	Arixtra	Andet		
	N	N	N	N		
I alt	2453	166	14	198	2831	100.0

Anvendelse af DVT fordelt på afdelinger for flerligament

	DVT profylakse				I alt N	%
	Nej	Fragmin	Arixtra	Andet		
	N	N	N	N		
I alt	134	65	69	11	279	100.0

Anvendelse af DVT fordelt på afdelinger for revisioner

	DVT profylakse				I alt N	%
	Nej	Fragmin	Arixtra	Andet		
	N	N	N	N		
I alt	210	18	12	16	256	100.0

10. Datakomplethed

Komplethedegrad for 2006

Sygehus	DKRR	LPR og DKRR	Komplethed i %	Komplethed i % for 2005
Gildhøj Speciallægeklinik	95	95	100.0	100.0
Parkens Privathospital	86	86	100.0	100.0
Mølholm-Klinikken	65	65	100.0	100.0
Ciconia Privathospital	23	23	100.0	100.0
Daghospitalet Viborg	20	20	100.0	100.0
Nygart Specialklinik	6	6	100.0	100.0
Vejle Sygehus	1	1	100.0	0.0
Frederiksberg Hospital	76	77	98.7	91.7
Regionshospitalet Randers	125	127	98.4	55.4
Århus Sygehus Tage-Hansens Gade	401	411	97.6	95.3
Regionshospitalet Horsens	121	125	96.8	93.3
Herlev Hospital	29	30	96.7	100.0
Regionshospitalet Herning	118	124	95.2	87.0
Næstved Sygehus	81	87	93.1	85.3
Nykøbing F Sygehus	54	59	91.5	85.7
Odense Universitetshospital	53	58	91.4	86.0
Sygehus Fyn Svendborg	94	103	91.3	5.9
Give Sygehus	121	134	90.3	59.7
Sydvestjysk Sygehus Esbjerg	90	101	89.1	69.6
Sygehus Nord Nykøbing-Thisted	20	23	87.0	75.0
Regionshospitalet Viborg	86	102	84.3	93.8
Hvidovre Hospital	54	65	83.1	90.7
Regionshospitalet Silkeborg	77	103	74.8	68.6
Kolding Sygehus	73	98	74.5	11.1
Køge Sygehus	52	71	73.2	78.6
Aalborg Sygehus	50	72	69.4	59.7
Sygehus Vendsyssel Hjørring	73	107	68.2	54.2
Gentofte Hospital	35	52	67.3	92.0
Ringsted Sygehus	91	140	65.0	34.3
Nordsjællands Hospital Hillerød	26	42	61.9	66.7
Nordsjællands Hospital Frederikssund	26	43	60.5	100.0
Sygehus Sønderjylland Haderslev	18	32	56.3	0.0
Sygehus Sønderjylland Aabenraa	25	60	41.7	50.0
Bornholms Hospital	6	15	40.0	50.0
Bispebjerg Hospital	1	115	0.9	0.0

Sygehus	DKRR	LPR og DKRR	Komplethed i %	Komplethed i % for 2005
Sygehus Fyn Middelfart	0	61	0.0	43.8
Nordsjællands Hospital Hørsholm	0	37	0.0	0.0
Sygehus Sønderjylland Sønderborg	0	34	0.0	10.0
Amager Hospital	0	27	0.0	0.0
Ortopædisk Hospital Aarhus	0	17	0.0	0.0
Glostrup Hospital	0	14	0.0	27.3
Rigshospitalet	0	3	0.0	0.0
Slagelse Sygehus	0	2	0.0	0.0
Landsresultat	2372	3067	77.3	67.9

Antal af de registrerede patienter der har været inde og indtaste KOOS og Tegner score præoperativt for primæroperationer

KOOS	2005		2006		I alt	
	N	%	N	%	N	%
Nej	444	50.9	1003	51.0	1447	50.9
Ja	426	48.8	965	49.0	1391	49.0
I alt	873	100.0	1968	100.0	2841	100.0

Antal af de registrerede patienter der har været inde og indtaste postoperativ KOOS og Tegner score for primæroperationer

KOOS	2005	
	N	%
Nej	696	79.7
Ja	177	20.3
I alt	873	100.0

11. Klinisk outcome scores

KOOS score er en knæspecifik self-assessment score med 5 underscores for symptomer, smerter, daglige aktiviteter (ADL), sports og fritid og livskvalitet (QOL). Hver underscore går fra 0 til 100, med 100 som optimal funktion.

Præoperativ KOOS for primæroperationer

Diagnose	Antal	Gennemsnit	Spredning	Min	Max	Median	Nedre kvartil	Øvre kvartil
Symptomer	1393	57.3	12.4	7.1	96.4	57.1	50.0	64.3
Smerter	1393	72.1	17.4	2.8	100.0	75.0	61.1	86.1
ADL	1392	79.2	17.5	1.5	100.0	83.8	67.6	92.6
Sport og fritid	1391	40.3	26.3	0.0	100.0	40.0	20.0	60.0
QOL	1391	40.5	17.1	0.0	93.8	37.5	31.3	50.0

Præoperativ KOOS for revisioner

Diagnose	Antal	Gennemsnit	Spredning	Min	Max	Median	Nedre kvartil	Øvre kvartil
Symptomer	130	50.5	11.8	25.0	82.1	50.0	42.9	60.7
Smerter	130	66.8	21.6	5.6	100.0	66.7	50.0	83.3
ADL	130	73.9	21.1	4.4	100.0	77.2	61.8	92.6
Sport og fritid	130	33.0	24.9	0.0	90.0	30.0	10.0	55.0
QOL	130	32.4	17.0	0.0	75.0	31.3	18.8	43.8

Præoperativ KOOS for flerligament

Diagnose	Antal	Gennemsnit	Spredning	Min	Max	Median	Nedre kvartil	Øvre kvartil
Symptomer	137	53.6	14.8	17.9	82.1	53.6	42.9	64.3
Smerter	137	62.7	21.6	0.0	100.0	66.7	50.0	77.8
ADL	137	67.9	22.1	0.0	100.0	70.6	54.4	85.3
Sport og fritid	137	26.3	24.5	0.0	100.0	20.0	5.0	40.0
QOL	137	32.4	16.9	0.0	87.5	31.3	25.0	43.8

Postoperativ KOOS for primæroperationer

Diagnose	Antal	Gennemsnit	Spredning	Min	Max	Median	Nedre kvartil	Øvre kvartil
Symptomer	321	60.6	11.9	28.6	100.0	60.7	53.6	67.9
Smerter	321	83.7	15.1	25.0	100.0	88.9	77.8	94.4
ADL	321	89.5	13.3	20.6	100.0	94.1	85.3	98.5
Sport og fritid	321	63.1	25.4	0.0	100.0	70.0	45.0	85.0
QOL	321	59.4	21.1	0.0	100.0	62.5	43.8	75.0

Postoperativ KOOS for flerligament

Diagnose	Antal	Gennemsnit	Spredning	Min	Max	Median	Nedre kvartil	Øvre kvartil
Symptomer	45	53.3	16.4	17.9	85.7	53.6	42.9	64.3
Smerter	45	70.6	19.2	19.4	100.0	77.8	55.6	83.3
ADL	45	78.4	16.6	26.5	100.0	80.9	67.6	91.2
Sport og fritid	45	37.0	24.8	0.0	85.0	40.0	15.0	55.0
QOL	45	44.4	23.4	6.3	93.8	37.5	25.0	62.5

Postoperativ KOOS for revisioner

Diagnose	Antal	Gennemsnit	Spredning	Min	Max	Median	Nedre kvartil	Øvre kvartil
Symptomer	37	54.8	14.1	25.0	92.9	53.6	46.4	64.3
Smerter	37	78.9	16.5	44.4	100.0	83.3	69.4	91.7
ADL	37	82.8	16.7	38.2	100.0	88.2	75.0	95.6
Sport og fritid	37	49.7	29.4	0.0	100.0	50.0	25.0	70.0
QOL	37	45.8	23.2	12.5	100.0	43.8	25.0	62.5

Tegner score beskriver maximalt funktionsniveau på en skala fra 0-10.
Score 0 svarer til sengeliggende patient og 10 til international fodboldspiller. 5 som er median score postoperativt svarer til krævende løbetræning eller hårdt fysisk arbejde

Præoperativ Tegner score for primæroperationer

Score	Antal	Gennemsnit	Spredning	Min	Max	Median	Nedre kvartil	Øvre kvartil
Før skade	1387	6.3	1.9	0.0	10.0	7.0	5.0	7.0
Før operation	1387	3.2	2.1	0.0	10.0	3.0	2.0	4.0

Præoperativ Tegner score for flerligament

Score	Antal	Gennemsnit	Spredning	Min	Max	Median	Nedre kvartil	Øvre kvartil
Før skade	136	5.5	2.1	0.0	10.0	5.5	4.0	7.0
Før operation	136	2.5	2.3	0.0	10.0	2.0	0.0	4.0

Præoperativ Tegner score for revisioner

Score	Antal	Gennemsnit	Spredning	Min	Max	Median	Nedre kvartil	Øvre kvartil
Før skade	130	6.0	2.1	0.0	9.0	6.0	5.0	7.0
Før operation	129	3.2	2.3	0.0	9.0	3.0	1.0	4.0

Postoperativ Tegner score for primæroperationer

Score	Antal	Gennemsnit	Spredning	Min	Max	Median	Nedre kvartil	Øvre kvartil
Efter operation	321	5.0	2.0	0.0	10.0	5.0	4.0	6.0

Postoperativ Tegner score for revisioner

Score	Antal	Gennemsnit	Spredning	Min	Max	Median	Nedre kvartil	Øvre kvartil
Efter operation	37	3.8	1.9	0.0	9.0	4.0	3.0	5.0

Postoperativ Tegner score for flerligament

Score	Antal	Gennemsnit	Spredning	Min	Max	Median	Nedre kvartil	Øvre kvartil
Efter operation	45	3.5	1.6	1.0	7.0	4.0	3.0	4.0

12. Komplikationer og reoperationer

Registrede komplikationer ved 1 års kontrol

Komplikation	Primær		Flerligament		Revision		I alt	%
	n	%	n	%	n	%	N	
Ingen	462	85.9	40	7.4	35	6.5	538	15.9
Infektion	4	80.0	1	20.0	0	0	5	0.1
Bevægeindskrækning	11	84.6	1	7.7	1	7.7	13	0.4
Kroniske smerter	26	76.5	3	8.8	5	14.7	34	1.0
Reoperation	30	78.9	5	13.2	3	7.9	38	1.1
Anden komplikation	35	87.5	2	5.0	3	7.5	40	1.2
I alt	2846	84.0	280	8.3	257	7.6	3387	100.0

Reoperationer ved 1 års kontrol

Reoperation	Primær		Flerligament		Revision		I alt	%
	n	%	n	%	n	%	N	
Nej	524	85.1	46	7.5	45	7.3	616	18.2
Ja	30	78.9	5	13.2	3	7.9	38	1.1
I alt	2846	84.0	280	8.3	257	7.6	3387	100.0

Reoperationsårsager ved 1 års kontrol

Reoperation	Primær		Flerligament		Revision		I alt	%
	n	%	n	%	n	%	N	
Infektion	1	100.0	0	0	0	0	1	2.6

Reoperation	Primær		Flerligament		Revision		I alt	
	n	%	n	%	n	%	N	%
Bevægeindskrænking	4	100.0	0	0	0	0	4	10.5
Menisk skade	10	100.0	0	0	0	0	10	26.3
Ny korsbåndsskade	1	50.0	0	0	1	50.0	2	5.3
Revision	1	50.0	0	0	1	50.0	2	5.3
Andet	13	68.4	5	26.3	1	5.3	19	50.0
I alt	30	78.9	5	13.2	3	7.9	38	100.0

Revisioner indenfor det første postoperative år.

Revisioner inden for 1 år af patienter registreret i 2005 fordelt på afdelinger

Sygehus	Antal patientforløb der opfylder indikatoren (tæller)	Antal relevante patientforløb for indikatoren (nævner)	Andel, i %, som opfylder indikatoren (95% CI)
Gentofte Hospital	1	22	4.5 (0.1 - 22.8)
Næstved Sygehus	1	26	3.8 (0.1 - 19.6)
Odense Universitetshospital	1	28	3.6 (0.1 - 18.3)
Frederiksberg Hospital	1	29	3.4 (0.1 - 17.8)
Aalborg Sygehus	1	34	2.9 (0.1 - 15.3)
Offentlige hospitaler			
Give Sygehus	1	40	2.5 (0.1 - 13.2)
Regionshospitalet Herning	1	44	2.3 (0.1 - 12.0)
Århus Sygehus Tage-Hansens Gade	2	97	2.1 (0.3 - 7.3)
Regionshospitalet Viborg	1	56	1.8 (0.0 - 9.6)
Regionshospitalet Horsens	0	45	0.0 (0.0 - 7.9)
Regionshospitalet Silkeborg	0	45	0.0 (0.0 - 7.9)
Nordsjællands Hospital Frederikssund	0	36	0.0 (0.0 - 9.7)
Hvidovre Hospital	0	33	0.0 (0.0 - 10.6)
Sydvestjysk Sygehus Esbjerg	0	33	0.0 (0.0 - 10.6)
Regionshospitalet Randers	0	28	0.0 (0.0 - 12.3)
Sygehus Vendsyssel Hjørring	0	25	0.0 (0.0 - 13.7)
Ringsted Sygehus	0	23	0.0 (0.0 - 14.8)
Køge Sygehus	0	22	0.0 (0.0 - 15.4)
Nykøbing F Sygehus	0	18	0.0 (0.0 - 18.5)
Herlev Hospital	0	17	0.0 (0.0 - 19.5)

Sygehus	Antal patientforløb der opfylder indikatoren (tæller)	Antal relevante patientforløb for indikatoren (nævner)	Andel, i %, som opfylder indikatoren (95% CI)
Sygehus Fyn Middelfart	0	7	0.0 (0.0 - 41.0)
Sygehus Sønderjylland Aabenraa	0	7	0.0 (0.0 - 41.0)
Sygehus Nord Nykøbing-Thisted	0	6	0.0 (0.0 - 45.9)
Glostrup Hospital	0	3	0.0 (0.0 - 70.8)
Sygehus Fyn Svendborg	0	3	0.0 (0.0 - 70.8)
Sygehus Sønderjylland Sønderborg	0	2	0.0 (0.0 - 84.2)
Amager Hospital	0	1	0.0 (0.0 - 97.5)
Bornholms Hospital	0	1	0.0 (0.0 - 97.5)
Kolding Sygehus	0	1	0.0 (0.0 - 97.5)
Private klinikker og hospitaler			
Parkens Privathospital	0	58	0.0 (0.0 - 6.2)
Gildhøj Speciallægeklinik	0	36	0.0 (0.0 - 9.7)
Mølholm-Klinikken	0	30	0.0 (0.0 - 11.6)
Ciconia Privathospital	0	6	0.0 (0.0 - 45.9)
Daghospitalet Viborg	0	4	0.0 (0.0 - 60.2)
Nygart Specialklinik	0	3	0.0 (0.0 - 70.8)
Landsresultat	10	869	1.2 (0.6 - 2.1)

13. Sammenligning mellem Patellasene graft (BTB) og Hamstringssene graft (ST/GR)

Præoperativ KOOS

	Diagnose	Antal	Gennemsnit	Spredning	Min	Max	Median	Nedre kvartil	Øvre kvartil
BPTB	Symptomer	268	57.9	12.9	25.0	96.4	57.1	50.0	67.9
	Smerter	268	72.9	17.3	13.9	100.0	75.0	61.1	88.9
	ADL	268	79.5	16.9	20.6	100.0	83.8	66.9	94.1
	Sport og fritid	268	39.1	25.9	0.0	100.0	35.0	20.0	60.0
	QOL	268	39.4	16.4	0.0	87.5	37.5	25.0	50.0
ST/GR	Symptomer	1000	57.2	12.2	21.4	96.4	57.1	50.0	64.3
	Smerter	1000	72.0	17.2	2.8	100.0	75.0	61.1	86.1
	ADL	999	79.2	17.3	1.5	100.0	83.8	69.1	92.6
	Sport og fritid	998	40.3	26.4	0.0	100.0	40.0	20.0	60.0
	QOL	998	40.6	17.2	0.0	93.8	37.5	31.3	50.0

Postoperativ KOOS

	Diagnose	Antal	Gennemsnit	Spredning	Min	Max	Median	Nedre kvartil	Øvre kvartil
BPTB	Symptomer	75	61.0	12.4	28.6	92.9	60.7	53.6	67.9
	Smerter	75	83.8	12.8	44.4	100.0	86.1	77.8	94.4
	ADL	75	90.3	11.5	47.1	100.0	94.1	85.3	98.5
	Sport og fritid	75	61.1	22.4	5.0	95.0	65.0	45.0	80.0
	QOL	75	58.4	19.0	12.5	100.0	56.3	43.8	68.8
ST/GR	Symptomer	212	60.0	11.8	28.6	89.3	60.7	53.6	67.9
	Smerter	212	83.6	15.4	25.0	100.0	88.9	75.0	94.4
	ADL	212	89.3	13.6	20.6	100.0	94.1	85.3	98.5
	Sport og fritid	212	63.9	25.7	0.0	100.0	70.0	50.0	85.0
	QOL	212	59.9	21.5	0.0	100.0	62.5	43.8	75.0

Præoperativ Tegner score

Score		Antal	Gennemsnit	Spredning	Min	Max	Median	Nedre kvartil	Øvre kvartil
BPTB	Før skade	267	6.4	1.9	1.0	10.0	7.0	5.0	7.0
	Før operation	266	3.1	2.0	0.0	10.0	3.0	2.0	4.0
ST/GR	Før skade	995	6.2	1.9	0.0	10.0	6.0	5.0	7.0
	Før operation	996	3.2	2.1	0.0	10.0	3.0	2.0	4.0

Postoperativ Tegner score

Score		Antal	Gennemsnit	Spredning	Min	Max	Median	Nedre kvartil	Øvre kvartil
BPTB	Efter operation	75	5.0	1.8	0.0	10.0	5.0	4.0	6.0
ST/GR	Efter operation	212	5.0	2.0	0.0	10.0	5.0	4.0	6.0

Forskel i postoperativ ACL løshed mellem de to sider

Type	Antal	Gennemsnit	Spredning	Min	Max	Median	Nedre kvartil	Øvre kvartil
BPTB	113	1.8	1.5	0.0	6.0	1.0	1.0	3.0
ST/GR	342	1.7	1.7	0.0	8.0	1.0	0.0	3.0
Samlet	455	1.7	1.7	0.0	8.0	1.0	0.0	3.0